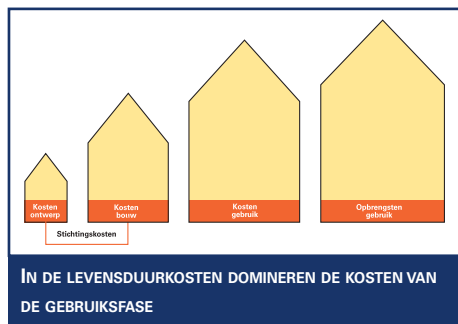


## Levenscyclus management staat centraal in professionalisering bouwsector

Een gebouw heeft in het algemeen meerdere levenscycli. Dat betekent dat het gedurende zijn bestaan meerdere gebruikers kent en veelal ook meerdere eigenaren. Ook kan het gebruik na verloop van tijd volledig wijzigen. Menig industrieel bedrijfspand kreeg in het dienstverleningstijdperk een nieuw leven, nadat het werd omgebouwd tot kantoorpand. Het belang van levenscyclus management, het managen van de totale opbrengsten en kosten tijdens de totale levensduur of tijdens meerdere levenscycli van een gebouw of locatie, gaat veel verder dan menigeneen zou vermoeden. Kraan geeft hier haar visie over.

### ■ Levenscyclus management schept kansen voor opdrachtgevers

Levenscyclus management doet steeds meer haar entree in de bouwsector. Traditioneel bieden opdrachtgevers een bouwbedrijf weinig andere ruimte dan een gebouw te realiseren tegen de laagste bouwkosten. Daardoor wordt gedurende de bouw veelal geringe aandacht besteed aan de consequenties voor het gebruik. Dat is opmerkelijk, want tegelijk met het neerzetten van het gebouw, worden ook de kenmerken



van het gebouw vastgelegd die bepalend zijn voor de kosten, opbrengsten en inzetbaarheid na afloop van de bouwfase, gedurende twintig, vijftig of meer jaren. Dit terwijl de kosten in de ontwerp- en bouwfase (stichtingskosten) slechts een onderdeel vormen van de totale kosten tijdens de levensduur. Juist het bouwbedrijf kan vanwege diens rol en diens kennis een essentiële bijdrage leveren in het creëren van gebouwen gericht op optimaal levenscyclus management. Bouwbedrijven worden daarmee gestimuleerd om verder te kijken dan het neerzetten van een gebouw tegen de laagste kosten. Immers als ook de kosten en opbrengsten voor de fase na de bouw van belang worden, vereist dit veel meer aandacht voor bijvoorbeeld de consequenties voor het onderhoud. Zo kan de inzet van duurzame materialen, ondanks de hogere initiële kosten, uiteindelijk leiden tot lagere totale levensduurkosten, hetgeen overigens ook minder belastend is voor het milieu. Opdrachtgevers zijn dus

### IN DEZE UITGAVE

**Levenscyclus management**  
Pagina 1-2

**De directie van Kraan:**  
Een interview met  
Anton Schippers  
Pagina 3-4

**Kraan Gebruikerscongres 2006**  
Pagina 4

**MKB-er aan het woord -**  
Bouwbedrijf Keuning  
Pagina 5

**Bijscholingscursus**  
Lonen en Salarissen  
Pagina 6

**Onderhoudstermijn Interbase 7**  
Pagina 6

**Workshop Financiële**  
Administratie Windows  
Pagina 6

**Partner in beeld:**  
PCA Mobile  
Pagina 7

**Ondersteuning van**  
Windows 98 stopt  
Pagina 8

zeer gebaat bij deze oriëntatie op levensduur in plaats van een oriëntatie op de laagste bouwkosten. Dit geldt echter ook voor bouwbedrijven.

### ■ Levenscyclus management schept kansen voor bouwbedrijven

De oriëntatie op levensduur biedt bouwbedrijven kansen om zich te onderscheiden van collega-bedrijven. Door zich te verdiepen in de huisvestingsbehoeften van de opdrachtgever en het ontwerp mede te beïnvloeden, worden innovativiteit en creativiteit gestimuleerd, hetgeen leidt tot gebouwen die beter voldoen aan de eisen van opdrachtgevers. Dit biedt niet alleen kansen om mee te denken met de klant en daarvoor ook beloond te worden. In plaats van contracten voor eenmalige projectresultaten, kunnen daarnaast ook contracten afgesloten worden voor de fase na de bouw, gericht op het leveren van onderhoud en faciliteiten beheer

Vervolg van pagina 1

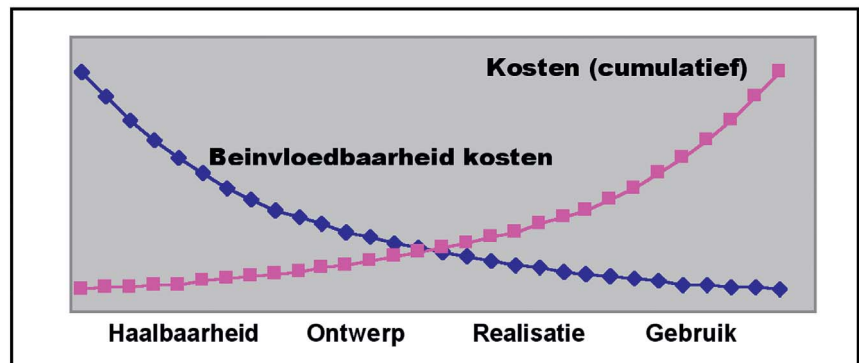
voor bijvoorbeeld een periode van twintig jaar tegen een bepaalde prijsstelling. Dergelijke contracten bieden kansen voor jarenlange inkomstenstromen, waardoor bouwbedrijven minder afhankelijk worden van de (wisselende) resultaten op bouwprojecten en van de eventuele grillen van de aanbestedingsmarkt. Huidige ontwikkelingen op dit gebied tonen aan dat rendementen op dergelijke langjarige contracten veelal hoger liggen dan het rendement op bouwactiviteiten, terwijl de risico's lager zijn. Levenscyclus management schept derhalve aanzienlijke kansen voor bouwbedrijven om duurzaam hogere rendementen te behalen. Deze ontwikkeling wordt dan ook van groot belang geacht voor de professionaliseringsslag die de sector doormaakt.

#### ■ Beïnvloedbaarheid levensduurkosten en opbrengsten

Bijgaande figuur toont dat de totale levensduurkosten van een gebouw gedurende het bouwproces snel toenemen, terwijl de beïnvloedbaarheid van die kosten daarbij snel afneemt. Met andere woorden de beïnvloedbaarheid van de kosten is het grootst in de vroege fase, daar waar de werkelijke kosten nog relatief beperkt zijn en de keuzevrijheid nog relatief groot is. Bouwen gericht op levenscyclus management stelt nog hogere eisen aan het voortraject. Een gedegen voortraject vraagt kennis, kunde, creativiteit en innovativiteit die veelal bij bouwbedrijven volop aanwezig is.

#### ■ Consequenties voor opdrachtgevers en opdrachtnemers zijn groot

Het breed invoeren van het levenscyclus denken en levenscyclus management in de bouwsector heeft aanzienlijke consequenties en zal ook niet van de een op de andere dag geschieden. Tijdens een discussie bijeenkomst die Kraan enkele maanden geleden hield met een klankbord van een aantal vooraanstaande bedrijven uit de bouwsector, bleek dat hier ook een belangrijke rol is weggelegd voor de opdrachtgevers kant.



Levenscyclus management behoeft een andere vraagstelling van opdrachtgevers, waarbij de belangen van de opdrachtgevers en opdrachtnemers kant meer parallel komen te liggen. Dit schept kansen voor meer toegevoegde waarde voor alle partijen. Aan de opdrachtnemers kant ligt de uitdaging om hier op de juiste wijze op in te spelen, onder meer door anders met de klant om te gaan, door bouw kennis op andere wijze in te zetten en door het aanbieden van (nieuwe) diensten. En voor bouwautomatiseerders ligt er de uitdaging om de hiervoor benodigde veranderingen in het bouwproces optimaal te ondersteunen, mede gezien het toenemende belang van samenwerken, communicatie en informatie-uitwisseling. Het thema levenscyclus management vormt inmiddels dan ook een belangrijk aandachtspunt bij de ontwikkeling van de automatiseringsoplossingen van Kraan.

#### ■ Professionalisering van de bouwsector

Levenscyclusmanagement is in feite niets anders dan het gevolg van een sector die professionaliseert. Door vanuit deze visie kansen te creëren, kan levenscyclus management een essentiële bijdrage leveren aan de gewenste transformatie van de sector. Daar ligt ook een sleutel om als bouwsector definitief los te komen van de eenzijdige oriëntatie op de stichtingskosten en een focus op de laagste prijs. Juist omdat zowel opdrachtgevers, als opdrachtnemers hierbij gebaat zijn en de voordelen voor alle partijen groot zijn, zijn alle ingrediënten aanwezig om deze ontwikkeling versneld van de grond te laten komen.

*Een uitgebreide versie van dit artikel is gepubliceerd in het vakblad Building Business van oktober 2006. Op aanvraag sturen wij u graag een exemplaar van dit artikel toe.*



## De directie van Kraan: Een interview met Anton Schippers

Twee jaar geleden keerde Anton Schippers terug in de directie van Kraan. Inmiddels heeft hij de algemene leiding. We vroegen hem hoe het nu gaat bij Kraan. Een openhartig interview.



Op de algemene vraag hoe het momenteel bij Kraan gaat, antwoordt Anton Schippers natuurlijk: "Goed en erg druk." Logisch. Hij ziet duidelijk dat het de bouwbedrijven weer beter gaat. In het eerste halfjaar is de omzet bij B & U bedrijven maar liefst met 9 % toegenomen. "Wij merken dat bedrijven veel meer behoefte hebben dan in de afgelopen jaren om hun automatisering op een hoger peil te brengen. Er is niet alleen voldoende geld om te investeren, maar door allerlei factoren wordt het bouwproces steeds complexer. Steeds meer komt het besef dat ICT niet alleen een noodzaak is om de primaire bedrijfsprocessen te ondersteunen, maar bovendien juist ook mogelijkheden schept voor extra opbrengsten. In plaats van kostenpost, wordt ICT steeds meer gezien als opbrengstenpost."

Als we vragen of het afgelopen jaar dan zo slecht was, antwoordt Schippers ontkenkend. "We hebben onlangs de complete nieuwbouw van onze PROBIS iSeries software afgerond. Een mijlpaal, want het was een enorm project. We hebben daarvoor onze ontwikkelafdeling in de afgelopen twee jaar tijdelijk vergroot met een groep mensen van een extern bedrijf, niet alleen om dit binnen de geplande tijd af te ronden, maar vooral ook om het op een zeer hoog kwaliteitsniveau te brengen. Er staat nu een zeer moderne oplossing waarmee alle grote bouwbedrijven een flinke stap voorwaarts kunnen maken."

Deze nieuwe ontwikkeling was een enorme investering. Kraan heeft deze echter volledig kunnen betalen vanuit de eigen middelen en de lopende cashflow van de afgelopen jaren. Zij heeft de investeringen in ontwikkeling niet geactiveerd, maar meteen als kosten genomen. Je vindt ze dus niet terug op haar balans.

### ■ Financiële positie

Als we vervolgens vragen of deze ontwikkeling niet de balansposities heeft aangetast, antwoordt Schippers: "Dit is een terechte vraag, want de Kraan software is voor onze klanten bedrijfskritisch en continuïteit van Kraan is daarbij van het grootste belang. Ik kan je echter vertellen dat Kraan een zeer solide financieel fundament heeft, waarbij de financiële verhoudingen van Kraan in de afgelopen jaren zelfs verder zijn verbeterd door een zorgvuldig beheer van de middelen." Uiteraard is iedere onderneming terughoudend in het openbaar maken van haar cijfers, maar Schippers wil een tipje van de sluier wel oplichten.

#### Balans per 31 – 12 – 2005 (x EUR miljoen)

Vaste activa en vorderingen	1.1	Eigen vermogen	2.0
Liquide middelen	2.2	Kortlopende schulden	1.3
Totaal	3.3		3.3

Uit deze cijfers kun we afleiden dat, in tegenstelling van wat er vaak wordt gespeculeerd, Kraan niet alleen een sterk eigen vermogen heeft, maar met een ruime kaspositie ook zeer liquide is. Zij hoeft géén beroep te doen op een bancaire financiering, maar heeft te allen tijde ruime middelen om aan haar verplichtingen te kunnen voldoen en te kunnen investeren in toekomstige software ontwikkelingen. Daarnaast maakt het Total Service inkomstenmodel Kraan veel minder gevoelig voor schommelingen in de verkoop van software, waar de meeste collega softwareleveranciers wel mee te maken hebben. Kraan schuift als het ware steeds een deel van de omzet vooruit.

Helaas zijn er ook wel eens negatieve berichten over Kraan. Zij heeft dit jaar afscheid genomen van een aantal medewerkers. Anton: "Wij hebben een grote groep loyale medewerkers die al heel lang bij ons werken. Met enkelen hebben we in goed overleg een regeling getroffen, zodat zij kunnen genieten van hun welverdiende rust of een nieuwe uitdaging kunnen aangaan. Dit is goed voor hen en goed voor Kraan. Daarnaast is een aantal nieuwe medewerkers de gelederen bij Kraan komen versterken. Zo tref je onder meer bij onze Verkoop een aantal nieuwe gezichten aan."

### ■ Toekomst

Hoe ziet Anton Schippers en daarmee Kraan de toekomst? "De bouw is aan het veranderen." aldus Schippers. "Steeds complexere processen vragen steeds betere ondersteuning door ICT. Ook wil men nu daadwerkelijk werk maken van het terugdringen van de faalkosten. Dit betekent een verbetering van de werkprocessen en een adequate ondersteuning met ICT. Ook het belang van het voortraject van bouwprojecten wordt steeds groter. ICT is hierbij niet meer weg te

Vervolg van pagina 3

denken. Daarnaast tekent zich een ontwikkeling af dat levenscyclusmanagement van gebouwen steeds meer haar intree doet in de sector. Dit schept volop kansen voor bouwbedrijven. Verder bestaat bij steeds meer bedrijven de behoefte om hun bouwproces integraal te gaan beheeren. Dat houdt ook in dat men in plaats van losse applicaties wil overgaan naar een centraal systeem van waaruit al hun bedrijfsprocessen worden ondersteund. Al met al is er duidelijk een ontwikkeling dat ICT door bouwbedrijven meer en meer wordt gezien als strategische factor." "De moderne Kraan oplossingen die werken vanuit een centrale database bieden inmiddels heel veel mogelijkheden om de bedrijfsprocessen en daarmee het rendement van bouwbedrijven te verbeteren. We merken echter dat veel bouwbedrijven nog lang niet alle mogelijkheden hiervoor benutten. Kraan zal ze dus meer moeten helpen met het beter gebruik maken van de middelen die ze reeds in huis hebben of waarvan ze niet weten dat Kraan die beschikbaar heeft. Daarnaast willen we met onze productontwikkeling nauw aansluiten op de ontwikkelingen in de markt. Denk aan onze nieuwe producten voor RFID materieelbeheer, PROBIS Mobile (digitale werkbond) en digitale factuurverwerking. En in lijn met het toenemend belang van het voortraject, werkt Kraan momenteel ook aan een softwareoplossing voor projectontwikkeling." Kortom ook voor Anton Schippers een uitdaging. De ontwikkelingen in de markt bieden volop kansen voor Kraan. De uitgangspositie van Kraan in deze markt is uitermate goed. "Bij bijna alle bedrijven die ik bezoek, blijkt dat we vrijwel meteen een bijdrage kunnen leveren door daar aan de slag te gaan. Waar het nu om gaat is dat we al die verzoeken nu ook daadwerkelijk ingevuld krijgen. Met de mogelijkheden die we in huis hebben kunnen we de bedrijven in onze sector ook daadwerkelijk vooruit helpen. Kraan staat weer als een huis en het voelt als een voorrecht hieraan leiding te mogen geven."

## Kraan Gebruikerscongres 2006

Op 13 september 2006 werd het jaarlijkse Kraan Gebruikerscongres voor het vierde achtereenvolgende jaar gehouden. Ook deze keer was er gekozen voor de rustieke **Ambiance Houtrust te Hooglanderveen**.



Het aantal inschrijvingen was hoog dit jaar. Daar de interesses van de deelnemers een breed gebied bestreken, had Kraan er dit keer voor gekozen om de parallelsessies plenair te houden. Vanwege het grote aantal nieuwe ontwikkelingen was de nieuwswaarde hoog.



De uitgebreide hoeveelheid financiële onderwerpen zorgde voor een grote toeloop bij de sessies over het financiële pakket onder Windows. Maar ook de presentaties van PROBIS Factuurscan, Burgerwerk, Facturering en Mobile waren erg in trek. In de pauzes werd hierover met elkaar en met medewerkers van Kraan dan ook veel gesproken.

De ochtendsessie was vooral bedoeld voor de bouwtechnische vakgebieden, zoals calculeren, inkopen en plannen. Toch werden de presentaties van S@les in de Bouw, de nieuwe programmatuur

versie 32.24 en Powerproject Planning ook zeer interessant gevonden door de aanwezige boekhouders en controllers.

Het was een gezellig en druk congres met een hoog informatiegehalte voor de bezoekers. Daarnaast werd de gelegenheid om vakgenoten te ontmoeten erg op prijs gesteld. Er werd dan ook volop genetwerkt. Tevens was er weer een informatieplein, waar de partners van Kraan zich voorstelden en informatie gaven over de partnerproducten.



Dit werd erg positief gewaardeerd door zowel de partners als de bezoekers. Hier kon men ook zelf de PDA ter hand nemen om het klussenwerk van dichtbij te bekijken. De dag werd afgesloten met een loterij met leuke prijzen die door onze partners werden aangeboden. Diverse bezoekers gingen weg met een portable DVD, iPod, Playstation, schroefbol of een lekker geurtje.



De dag heeft in de evaluatie een hoge waardering gekregen van alle bezoekers en begint inmiddels een begrip te worden onder de trouwe bezoekers.

## MKB-er aan het woord: Bouwbedrijf Keuning

**Bouwbedrijf Keuning B.V. te Wiuwert (Friesland) is voortgekomen uit het samengaan in 1989 van twee bestaande bouwbedrijven. Het bedrijf voert werk uit in zowel de burgerlijke als utiliteitsbouw, waarbij de afgelopen jaren de particuliere vrijstaande woning een groot deel uitmaakte van de orderportefeuille.**



Het bedrijf startte met 7 medewerkers onder de naam Keuning-Schilstra B.V. en werd in 1997 omgedoopt tot Bouwbedrijf Keuning. In de loop van de tijd is het bedrijf gegroeid tot een personeelsbestand van 15 mensen. Per 1 juli 2005 is de heer D. Keuning in de VUT gegaan en is de volledige leiding in handen van Tjipke Keuning gekomen. Het bedrijf is VCA gecertificeerd en Erkend Hoofdaannemer (STEHA).

Door het tekort aan beschikbare bouwka- vels, is de nadruk tegenwoordig wat meer komen te liggen op verbouw- en onderhoudswerk voor zakelijke en parti- culiere opdrachtgevers. Ook worden veel opdrachten uitgevoerd voor de gemeen- telijke overheid. Naast deze activiteiten beschikt de onderneming over een doe- het-zelf winkel, met eveneens een interieurafdeling voor het maken van onder meer balies en winkelinrichtingen.

We spreken met de heer Jelmer Jonker, verantwoordelijk voor werkvoorberei- ding, voor- en nacalculaties, inkoop en het voeren van de werken-, loon- en financiële administratie.

De heer Jonker licht toe: "Onze grote aan- dacht ligt bij het maken van offertes en de contacten met opdrachtgevers, onder- aannemers en leveranciers. Bouwen is steeds meer coördineren geworden, zorgdragen dat alle betrokken partijen bij een bouwproces op het juiste moment de werkzaamheden uitvoeren en materialen 'just in time' worden aangeleverd. Daarbij is communicatie het sleutel- woord". Jonker houdt zich naast nacal- culaties en de financiële administratie, bezig met veiligheid, arbozaken, automa- tisering en certificeringen. Als bijzonder knelpunt noemt hij de vele regels en wet- ten die we in Nederland hebben, waar- van het niet meevalt om er van op de hoogte te blijven.

Over automatisering, vertelt hij: "Automatisering speelt binnen het bedrijf een essentiële rol. Het is vergelijkbaar met de ideale bouwplaats: opgeruimd en netjes, betrouwbare onderaannemers, gemotiveerd personeel met perfect gereedschap en daarnaast een optimale organisatie. Aan deze voorwaarden moet naar onze mening ook de automatisering voldoen." Daarbij gaat het volgens Jonker om het vinden van de juiste balans. "Er moet een balans zijn tussen de mate van automatiseren en de grootte van het bedrijf. We maken dan ook voort- durend de afweging van de mate van automatiseren en de gevolgen hiervan voor het bedrijf. Er zijn altijd zaken, hetzij door wensen uit het bedrijf zelf of door ontwikkelingen van buitenaf, die verbete- ring of aanvulling behoeven, maar belemmerd worden door de hoogte van de investering in geld of tijd die hiervoor beschikbaar is."

Voor Bouwbedrijf Keuning is Kraan de automatiseringspartner. Jonker: "Het is nu een kleine twintig jaar geleden dat het

bedrijf gebruik ging maken van de Kraan software, hetgeen wel aangeeft dat wij zeer tevreden zijn met de programmatuur en de werkwijze van Kraan. Overigens wel met als kante- kening dat Kraan, na een hectische en onzekere periode, weer een zelfstan- dig opererend bedrijf is geworden, hetgeen voor ons de doorslag gaf voor de continuering van de relatie."

Jonker's eerste ervaringen met Kraan waren met de programma's Burger- werk, Financieel en Begroot en Bewerk, die toen nog onder DOS draaiden. "Na het behalen van mijn aannemersdiploma via het KOB, kon ik tevens bij het KOB een cursus volgen met de Kraan programma's Planning, alsmede Begroot en Bewerk met Excel, waar ik de fijne kneepjes van de programma's heb geleerd."

"De overgang van DOS naar Windows is voor ons bedrijf een grote stap voorwaarts geweest. De Kraan software, die bij ons in een net- werkomgeving draait, is de afgelopen jaren behoorlijk uitgebreid en geopti- maliseerd met onder andere Project Beheer Systeem (PBS). Hierin wordt alle informatie, zoals calculaties, offerte's, opdrachtbevestigingen, cor- respondentie, tekeningen, bestekken, faxen, e-mails, digitale foto's en dergelijke opgeslagen, waarbij docu- menten worden gescand en toege- voegd. Daardoor hebben wij alle rele- vante informatie geordend per project bij elkaar, zodat ieder die er mee te maken heeft zonder tijdverlies makkelijk en overzichtelijk toegang heeft. We hebben met dit PBS programma een uitstekend commu- nicatiemiddel."

Voor de toekomst is marktconform werk kunnen blijven uitvoeren een voorwaarde voor continuïteit. Jonker: "Dit vraagt wel om een flexibele organisatie, die steeds weer in staat is om flexibel in te spelen op altijd weer veranderende marktsituaties en regelgevingen. Automatisering zal hierin naar onze vaste overtuiging, een hele grote rol blijven spelen."

## Bijscholingscursus Lonen en Salarissen

Per 1 januari 2006 zijn een grote hoeveelheid veranderingen en wettelijke wijzigingen van kracht geworden. Alle wijzigingen zijn vanzelfsprekend ingebouwd in de Kraan LOSA software waarmee de lonen en salarissen worden verwerkt. Wel is het van belang dat u ook op de hoogte bent van alle consequenties voor uw bedrijf.

Voor de inhoudingsplichtige ondernemer is er het afgelopen jaar nogal wat veranderd. Alle informatie over de nieuwe regels van de Belastingdienst en het UWV hebben wij daarom nog eens voor u op een rijtje gezet. Wij willen dit in cursusvorm met u door nemen. Met name hoe Kraan LOSA hiermee omgaat, welke valkuilen u tegen kunt komen en vele andere wetenswaardigheden. Ook de wijzigingen die per 1 januari 2007 ingaan

en bij ons bekend zijn, zullen we zoveel mogelijk in deze cursus meenemen.

Om u zo uitgebreid mogelijk op de hoogte te brengen, komt Kraan naar u in de regio en worden een aantal bijscholingscursussen op diverse plaatsen in het land georganiseerd. Hierbij komen alle onderwerpen aan bod. Uw aanwezigheid op deze dag is een must voor uw bedrijf.

### De cursussen worden gehouden op:

2 november 2006 te Vught	van 9.30 – 16.00 uur
3 november 2006 te Papendrecht	van 9.30 – 16.00 uur
17 november 2006 te Amsterdam(Schiphol)	van 9.30 – 16.00 uur

Zorg dat u aanwezig bent bij een van deze cursussen en schrijf u tijdig in via [www.kraan.com](http://www.kraan.com). De prijs bedraagt per persoon € 200,- exclusief B.T.W. (voor een 2e persoon van hetzelfde bedrijf € 150,-).



## Onderhoudstermijn Interbase 7

Heeft u een aantal jaren geleden Interbase 7 aangeschaft? Dan is het aanmerkelijk dat uw onderhoudscontract binnenkort verstrijkt. U kunt na het verlopen van de contractstermijn geen nieuwe updates meer ontvangen.

**Wilt u de onderhoudstermijn verlengen?**  
Belt u dan met de verkoop binnendienst op telefoon 010 – 28 66 637 of 28 66 639.

## Workshop Financiële Administratie Windows

Kent u alle mogelijkheden om makkelijker, sneller en efficiënter te werken met uw softwarepakket? Hoe vaak belt u de helpdesk met een 'simpele' vraag of blijken er mogelijkheden binnen de programmatuur die u nog niet kende?

Op veler verzoek organiseren wij weer een aantal workshops van een halve dag in Rotterdam.

Haal nu nog meer uit uw financiële administratie en leer alle ins en outs van het pakket in de Workshop voor Financiële Administratie onder Windows. Hierin worden ook alle veranderingen in de nieuwste versies meegenomen.

U kunt inschrijven op [www.kraan.com](http://www.kraan.com) of bij de verkoop binnendienst op 010- 28 66 637.

De workshop is 's ochtends van 9:00 – 12:30 uur of 's middags van 13:30 – 17:00 uur op de locatie van Kraan in Rotterdam. De prijs hiervoor bedraagt per persoon € 155,- exclusief B.T.W.

### De Workshops Financiële Administratie worden gegeven op de volgende data:

14 november 2006 ochtend	16 november 2006 middag
--------------------------	-------------------------

## Partner in beeld: PCA Mobile



**Begin dit jaar hebben Kraan Bouwcomputing en PCA Mobile de handen ineengeslagen op het gebied van mobiele softwareoplossingen. Inmiddels heeft de samenwerking het eerste tastbare resultaat opgeleverd met PROBIS Mobile, de digitale werkbon voor het bouwbedrijf, welke naadloos aansluit op het PROBIS programmapakket Burgerwerk. PCA Mobile begeeft zich met de introductie van de digitale werkbon op de bouwplaats nu ook in het hart van de bouwsector.**

PCA Mobile is gespecialiseerd in oplossingen die zijn gebaseerd op compacte mobiele computers, zoals robuuste PDA's, smartphones en industriële handheld computers. "We maken oplossingen die de papierstromen uit een organisatie halen en die ervoor zorgen dat medewerkers altijd en overal hun werkzaamheden kunnen uitvoeren," zegt commercieel directeur Cas Reefman. Hij vervolgt: "Veel buitendienstmedewerkers worden van hun werk gehouden door papieren rompslomp en afstemming met de planner. De werkbonnen die ze invullen, moeten op kantoor nog eens handmatig worden ingevoerd in het administratiesysteem, waarbij de kans op fouten door slecht te lezen of niet ingevulde werkbonnen, groot is. Facturen naar opdrachtgevers laten hierdoor al snel weken op zich wachten. Met onze oplossingen springen wij hierop in.

De oplossing die samen met Kraan ontwikkeld is, bestaat uit een digitaal planbord op kantoor en mobiele PDA's in het veld. De PDA's vervangen de papieren werkbonnen en bieden buitendienstmedewerkers de mogelijkheid snel en gemakkelijk via GPRS digitaal informatie met het hoofdkantoor uit te wisselen. Hierdoor neemt de kans op fouten en tijdverlies drastisch af, terwijl de efficiency toeneemt."

In de huidige markt waar de onderlinge concurrentie toeneemt, moeten bedrijven hun processen slim aanpakken om ook in de toekomst succesvol te kunnen opereren. Het verhogen van de efficiency en klantvriendelijkheid van een organisatie door middel van mobiele automatisering, geeft hierbij een belangrijk onderscheidend vermogen.

Hoewel steeds meer bedrijven kiezen voor "mobiel werken", blijven anderen nog afwachtend "langs de lijn" toekijken.

Reefman benadrukt: "Van papier naar digitaal is een grote stap, vooral omdat een groot deel van de doelgroep weinig ervaring heeft met computers. Het is echt een nieuwe manier van werken. Bovendien is de eerste gedachte van veel medewerkers dat ze een deel van hun vrijheid moeten inleveren. In de praktijk blijkt dat altijd mee te vallen, omdat ze er juist veel voordeel bij hebben. Maar dat moet dus eerst wel goed duidelijk worden gemaakt. Goede voorlichting is dan ook belangrijk."

PCA is verheugd over de prettige samenwerking met Kraan, die inmiddels heeft geleid tot de eerste klanten en vele gegadigden. Reefman: "Onze overtuiging is dat door samenwerking met specialisten zoals Kraan, kwaliteit tot grote hoogte kan worden gebracht en een beter product geleverd kan worden. Door de bundeling van de expertise, de ervaring van Kraan in de bouwwereld en onze kennis van mobiele softwareoplossingen en buitendienstautomatisering, hebben we met PROBIS Mobile een kwalitatieve, solide en efficiënte oplossing gecreeerd met echte meerwaarde voor opdrachtgever én opdrachtnemer."

## Colofon

De Kraan Krant is een uitgave van Kraan Bouwcomputing.

De Kraan Krant wordt verzonden naar alle relaties en naar de media.

### Ontwerp en druk

De Witte & Partners Capelle a.d. IJssel  
Drukkerij van Meurs Ridderkerk

### Redactie-adres

Kraan Krant  
Hèlen Mainasse  
Postbus 1990  
3000 BZ Rotterdam

Telefoon 010 - 28 66 666

E-mail [hmainasse@kraan.com](mailto:hmainasse@kraan.com)



## Ondersteuning van Windows 98 stopt

In navolging van Microsoft stopt ook Kraan met de ondersteuning van het besturingssysteem Windows 98. Zoals door Kraan reeds aangekondigd bij het uitkomen van PROBIS Windows versie 32.23, zal de ondersteuning door Kraan van Windows 98 eindigen bij het uitkomen van PROBIS Windows versie 32.24.

Microsoft is sinds 11 juli 2006 definitief gestopt met de ondersteuning van Windows 98 en Windows ME. Dat betekent dat Microsoft niet langer de volgende diensten aanbiedt:

- Hot-fixes voor beveiliging en andere fixes;
- Elke vorm van online support.

Als u nog gebruik maakt van Windows 98, dan adviseren wij u over te stappen op Windows XP. Hiervoor kan het noodzakelijk zijn om eerst uw hardware uit te breiden, dan wel te vervangen. Wij raden u aan om contact op te nemen met Kraan Systems & Services (010 - 2866 637) voor een persoonlijk advies.

